

PALA™

sisustuspaneelien asennusohje

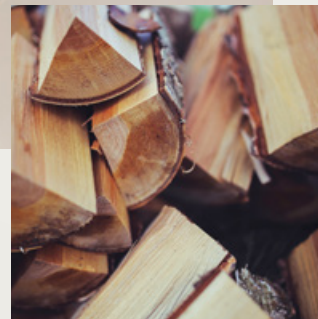
Pala-paneelin kiinnityksessä huomioitavaa

1. Tarkista paneloitavan seinäpinnan puhtaus ja tasaisuus
2. Siparila Pala-paneelin voi asentaa betoni-, kivi- tai levyseinään.
3. Ennen paneelien kiinnittämistä suunnittele tarkasti kuinka valittu kuvio etenee seinäpinnalla. Suositeltu asennussuunta on vasemmalta oikealle ja alhaalta ylös.
4. Pala-sisustuspaneelit kiinnitetään Siparila Fix-liimalla. Levitä liima paneelin molempiin reunoihin sekä keskelle paneelia. Kiinnitä paneeli seinään heti liiman levityksen jälkeen.
5. Varmista, että aloituspaneeli on suorassa. Apuna voit käyttää vatupassia.
6. Paina Pala-paneeli tiukasti koko mitaltaan seinään kiinni. Liima kuivuu nopeasti eli paneelin kiinnityskohtaa ei pystytä muuttamaan enää liiman kuivuttua.
7. Huolehdi, että asennat paneeleita puhtailla käsillä ettei paneelien pintaan jää liimajälkiä tai muita tahroja.
8. Pala tuoteperheeseen kuuluu viimeistelylistat, joilla viimeistelet seinän.

Huomioi, että erikoiskuvioihin (kalanruoto- ja ruutuladontaan) tarvitset sekä vasen- että oikeankätisiä Pala-sisustuspaneeleita! Vasemmankätisellä paneelilla tarkoitetaan paneelia, jossa urospontti osoittaa vasemmalle. Nämä ovat tilaustuotteita.

Panelointi vaakaan

- Kiinnitä ensimmäinen paneeli paneloitavan pinnan vasempaan alareunaan siihen korkeuteen, josta haluat paneloinnin alkavan. Asenna paneelit urospontti ylöspäin.
- Paneloi koko alarivi reunasta reunaan valmiiksi. Tarkista, että rivi on suorassa. Apuna voit käyttää vatupassia.
- Anna ensimmäisen valmiin rivin kuivua noin 15 minuuttia ennen kuin aloitat uuden rivin liimaamista.
- Seuraavaan rivin voit aloittaa edellisestä rivistä ylijäännellä paneelin loppuosalla, mikäli olet joutunut katkaisemaan viimeisen paneelin. Vaihtoehtoisesti voit käyttää 505mm pitkää aloituspaneelia, jolloin pystysaumamat tulevat aina säännöllisesti paneelien puoliväliin. Mikäli käytät 505mm pitkää aloituspaneelia, tulee sitä käyttää joka toisen rivin ensimmäisenä paneelina.
- Jatka panelointia vaakarivi kerrallaan, kunnes saat koko pinnan valmiiksi.



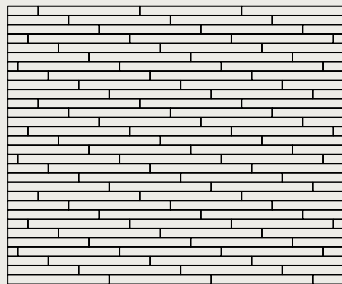
Viimeistely

Viimeistely

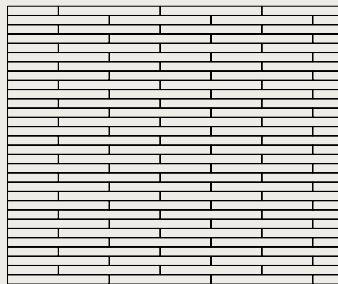
- Pala-paneelipinnat viimeistellään Siparila Pala- sisustuslistoilla. Pala listoja on saatavilla kahdessa eri profilissa ja leveyksissä 18 mm ja 42 mm.
- Levitä liimaa listan taakse ja aseta se paikoilleen. Paina lista tiukasti kiinni.
- Leveämpää listaa käytettäessä kulmissa voit käyttää kulmapaloja, joilla saat kauniit ja siistit kulmat niin sängynpätyihin kuin katon rajaan.
- Pala-sisustuspaneelipinta on heti valmis asennuksen jälkeen.

Pistorasiat ja valokatkasiat yms

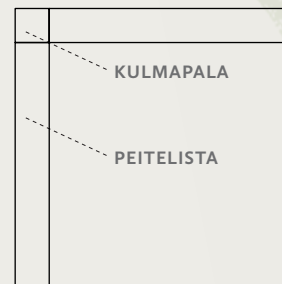
Jos paneloitavalla pinnalla on pistorasioita, valokatkaisimia tai ovia ja ikkunoita, on nämä luonnollisesti otettava huomioon Pala-paneelia asennettaessa. Sähköpistorasiat hoituu helpoiten rasiaporalla. Mittaa tarkasti pistorasian kohta. Sähkötöissä ota yhteyttä sähköasentajaan.



PANELOINTI ILMAN ALOITUSPANEELIA



PANELOINTI 505MM ALOITUSPANEELILLA



LISTOITUS PEITELISTA + KULMAPALA YHDISTELMÄLLÄ
(9X42X1000MM + 9X42X42MM)



LISTOITUS KULMALISTALLA (12X18X2100MM)



ÄLÄ ASENNA VIRHEELLISTÄ TUOTETTA. ASENNETTU TUOTE KATSOTAAN LAADULTAAN HYVÄKSYTYKSI.